

29 de abril de 2014

Encuesta de Población Activa (EPA)

Primer trimestre de 2014

Principales resultados

- La ocupación baja en 184.600 personas este trimestre, hasta un total de 16.950.600. El descenso de ocupados es el menor en un primer trimestre desde 2008. La variación trimestral del empleo es del $-1,08\%$ (del $-0,10\%$ en términos desestacionalizados). La tasa de empleo ha descendido en el último trimestre 41 centésimas, situándose en el 44,05%.
- El empleo se ha reducido en 79.600 personas en los últimos 12 meses. La variación anual es del $-0,47\%$, la menos negativa desde el tercer trimestre de 2008. La tasa de empleo ha subido ocho centésimas en el último año.
- La ocupación baja en 195.800 personas en el empleo privado y aumenta en 11.100 en el público. En el conjunto del año la ocupación se reduce en 48.400 en el sector privado y en 31.200 en el público.
- El número de trabajadores por cuenta propia desciende este trimestre en 20.300. El total de asalariados con contrato indefinido baja en 51.600 y el de asalariados con contrato temporal se reduce en 112.400.
- La ocupación aumenta este trimestre en la *Agricultura* (31.800 más) y baja en los *Servicios* (126.000 menos), la *Construcción* (-48.200) y la *Industria* (-42.200).
- La comunidad autónoma en la que más crece la ocupación respecto al trimestre anterior es Andalucía (41.700 más). Los mayores descensos se dan en Comunitat Valenciana (40.900 ocupados menos), Cataluña (-38.100) e Illes Balears (-36.300 menos).
- Región de Murcia (3,60%), Andalucía (2,56%) y Extremadura (2,20%) presentan los mayores crecimientos porcentuales anuales de la ocupación. Por su parte, los mayores descensos se dan en Comunidad de Madrid (-4,52%) y País Vasco (-3,29%).
- El número de parados disminuye en el trimestre en 2.300 personas y se sitúa en 5.933.300. La variación trimestral del desempleo es del $-0,04\%$ (del $-2,20\%$ en términos desestacionalizados). La tasa de paro sube dos décimas hasta el 25,93%. La cifra total de desempleados se ha reducido en 344.900 personas en un año. Es el mayor descenso anual del paro desde el tercer trimestre de 2005.
- Las mayores bajadas del paro respecto al trimestre anterior se dan Andalucía (59.200 menos), Canarias (9.300 menos) y Comunidad de Madrid (-8.600). Los mayores incrementos se producen en Illes Balears (18.800 más) y Galicia (16.100).
- El número de activos desciende en este trimestre en 187.000 hasta 22.883.900. La tasa de actividad se sitúa en el 59,46%, la más baja desde el segundo trimestre de 2007. En un año la población activa se ha reducido en 424.500 personas.
- Los descensos más acusados del número de activos se dan en Comunidad de Madrid (38.900 activos menos), Cataluña (-37.400) y Comunitat Valenciana (-26.100).

Nota informativa: cambio de base poblacional en las estimaciones de la EPA

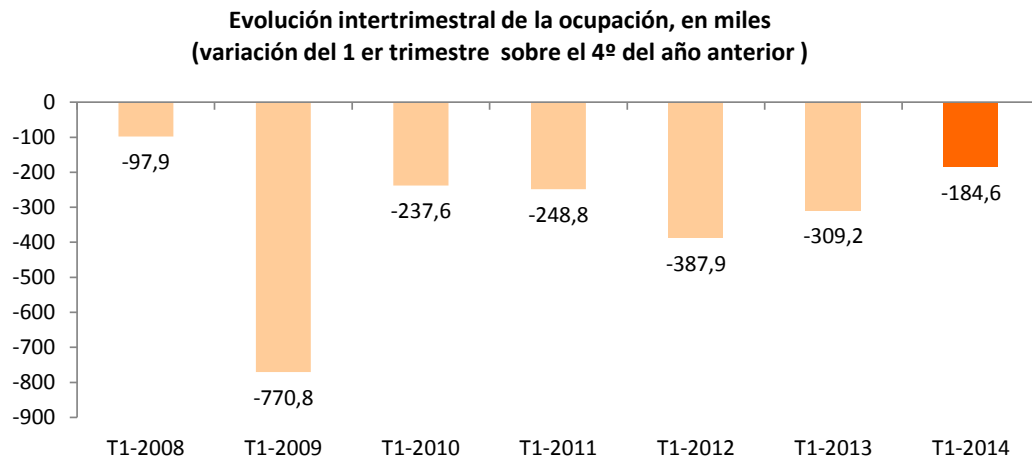
La EPA que se publica hoy se calcula con la nueva base de población que incorpora la información actualizada de los Censos de Población y Viviendas de 2011. El 24 de abril se han proporcionado series retrospectivas homogéneas, calculadas con la misma base de población, para el periodo 2002-2013, comparables con los resultados de este primer trimestre.

Ocupación

El número de ocupados disminuye en 184.600 personas en el primer trimestre de 2014 y se sitúa en 16.950.600. La tasa de variación trimestral del empleo es del $-1,08\%$.

El descenso de ocupados es el menor en un primer trimestre desde 2008.

La tasa de ocupación (porcentaje de ocupados respecto de la población de 16 y más años) se sitúa en el $44,05\%$, 41 centésimas menos que en el cuarto trimestre de 2013, pero ocho centésimas más que en el mismo trimestre del año anterior¹.



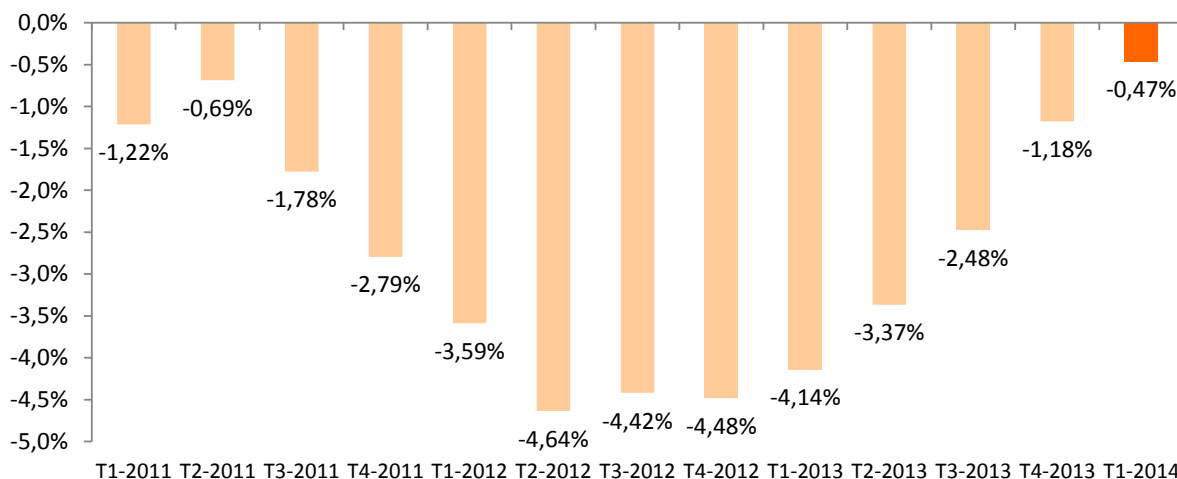
El empleo desciende con más intensidad entre los hombres (-141.200) que entre las mujeres (-43.400). Por nacionalidad, la ocupación baja en 100.000 entre los españoles y en 84.600 entre los extranjeros.

Por edad, se observan descensos de empleo en todos los grupos de edad, excepto en los de 16-19 años y 50-54, que incrementan su número de ocupados en 7.000 y 23.800, respectivamente.

¹ Las comparaciones intertrimestrales e interanuales de las variables laborales contenidas en esta nota de prensa pueden estar influidas por la ubicación trimestral de la Semana Santa. Así, en este año 2014 se ha producido en el segundo trimestre, mientras que en 2013 tuvo lugar en el primero.

En los 12 últimos meses el empleo se ha reducido en 79.600 personas (72.700 hombres y 6.900 mujeres). La tasa de variación anual de la ocupación es del $-0,47\%$, la menos negativa desde el segundo trimestre de 2008.

Evolución del total de ocupados, en tasa anual



El número de ocupados aumenta este trimestre en la *Agricultura* en 31.800 personas. Por el contrario, desciende en los *Servicios* (-126.000), la *Construcción* (-48.200) y la *Industria* (-42.200). En el último año el empleo ha subido en la *Agricultura* en 92.600 y en los *Servicios* en 30.700. En cambio ha descendido en la *Industria* (79.900 ocupados menos) y en la *Construcción* (123.000).

El empleo a tiempo completo baja este trimestre en 176.800 personas, mientras que el número de ocupados a tiempo parcial lo hace en 7.800. El porcentaje de personas que trabaja a tiempo parcial se incrementa 13 centésimas, hasta el 16,20%.

El número total de trabajadores por cuenta propia se reduce en 20.300 personas en el primer trimestre de 2014.

Por su parte, el número de asalariados baja en 164.000. Los que tienen contrato indefinido descienden en 51.600 y los de contrato temporal disminuyen en 112.400. La tasa de temporalidad baja 53 centésimas, hasta el 23,13%.

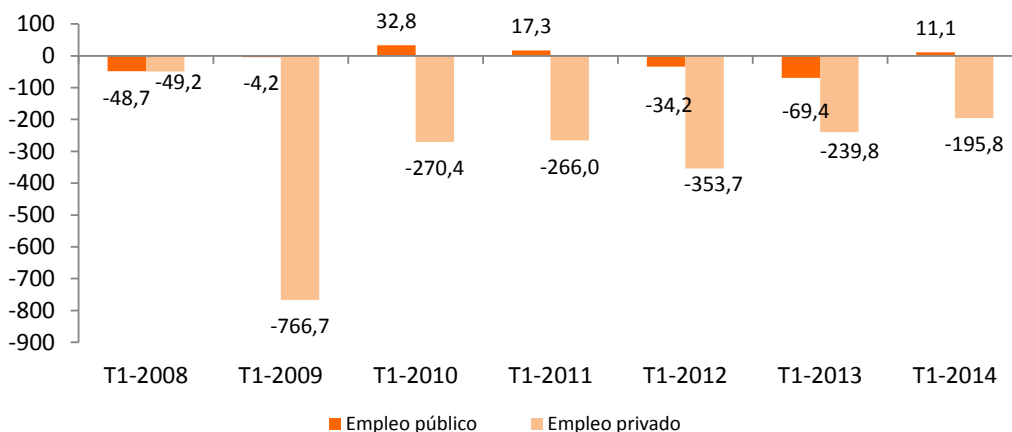
En los 12 últimos meses el número de asalariados ha bajado en 57.500 y el de trabajadores por cuenta propia ha descendido en 19.100.

El empleo privado² desciende este trimestre en 195.800 personas, situándose en 14.030.100. Por su parte, el empleo público³ aumenta en 11.100 personas, hasta 2.920.500.

² El empleo del sector privado comprende: asalariados del sector privado, empleadores, trabajadores independientes y empresarios sin asalariados, miembros de cooperativas, ayudas familiares y otra situación profesional.

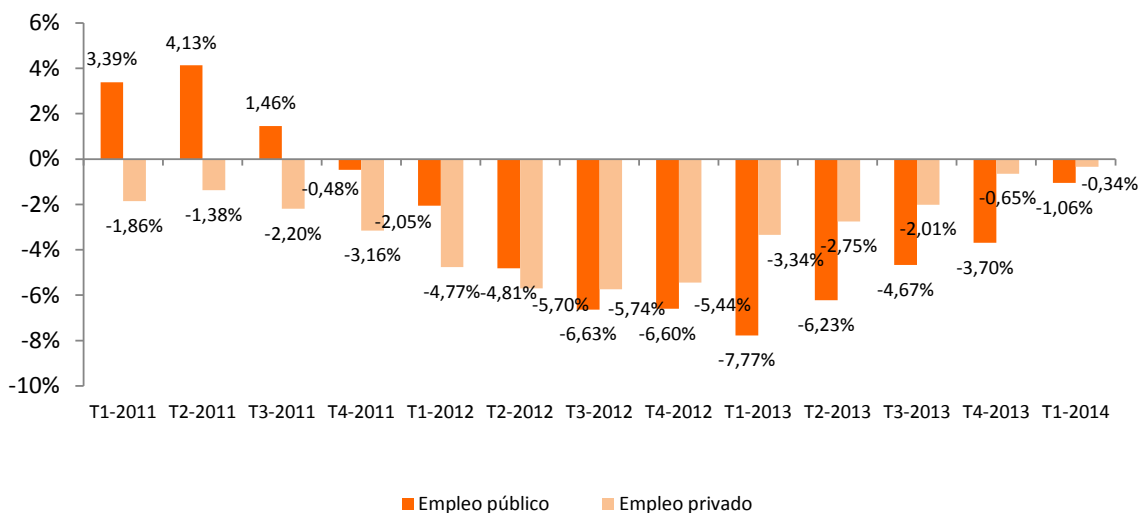
³ El empleo del sector público comprende todos los asalariados de empresas públicas y de las Administraciones Central y Territoriales, incluidos tanto los trabajadores que cotizan al Régimen General de la Seguridad Social como los adscritos a Mutualidades.

**Evolución intertrimestral de la ocupación por naturaleza del empleador, en miles
(variación del 1 er trimestre sobre el 4º del año anterior)**



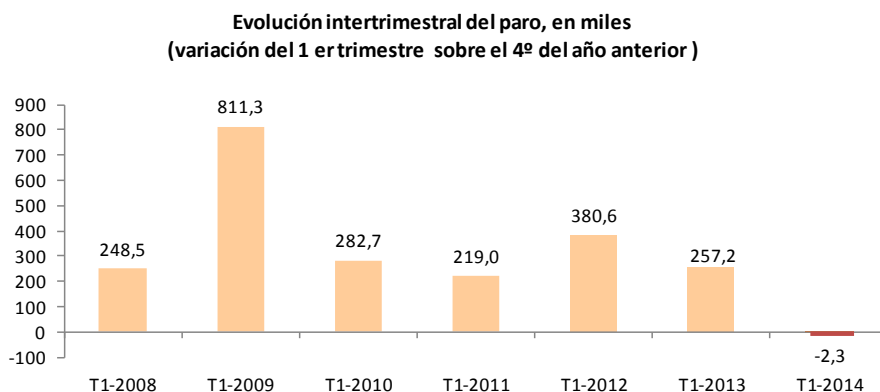
Tanto el empleo público como el privado presentan variaciones anuales negativas. El público registra una tasa del $-1,06\%$ y el privado del $-0,34\%$. En el conjunto del año la ocupación se reduce en 31.200 personas en el sector público y en 48.400 en el privado.

Evolución de la ocupación por naturaleza del empleador, en tasa anual



Desempleo y tasa de paro

El paro desciende en 2.300 personas este trimestre y se sitúa en 5.933.300. En la serie histórica de la EPA no se registraba un descenso del paro en un primer trimestre desde el año 2005.



La tasa de paro sube dos décimas respecto al cuarto trimestre de 2013 y se sitúa en el 25,93%.

Por sexo, el desempleo desciende en 10.100 en las mujeres y aumenta en 7.700 en los hombres. La tasa de paro femenina sube cuatro centésimas y se sitúa en el 26,57%, mientras que la masculina lo hace en 33 centésimas, hasta el 25,37%. Se mantiene la composición del paro observada desde el año 2008, con relativamente poca distancia entre las tasas masculina y femenina y mayor número de hombres en paro que mujeres.

Por edad, el descenso del desempleo se ha producido entre los menores de 20 años.

Por nacionalidad, el paro baja en 11.100 entre los españoles y sube en 8.700 entre los extranjeros. La tasa de paro de la población extranjera es del 37,72%, más de 13 puntos superior a la de las personas de nacionalidad española (24,25%).

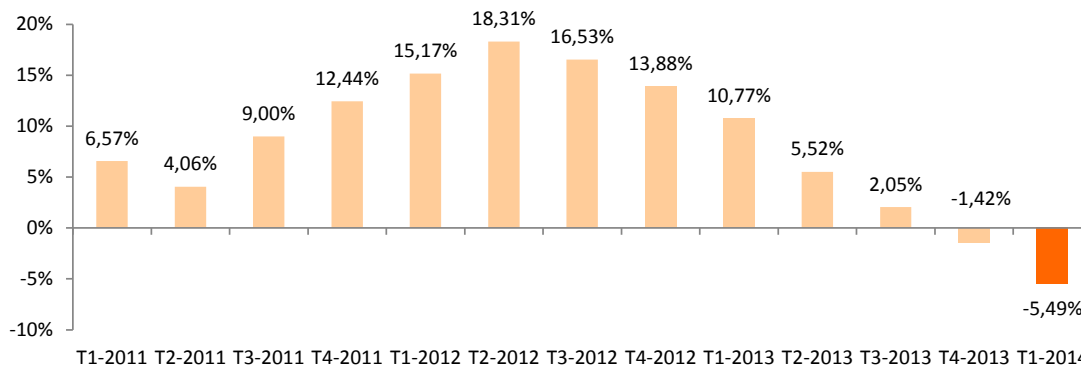
El desempleo aumenta en los *Servicios* (27.700 parados más), en la *Construcción* (7.200) y en la *Industria* (5.100). Por el contrario, disminuye en la *Agricultura* (-5.400).

El paro crece en 9.900 entre las personas perdieron su empleo hace más de un año. En cambio, los parados que buscan primer empleo bajan en 46.800.

La bajada del paro en variación anual es del -5,49%. La cifra total de desempleados se ha reducido en 344.900 personas en un año, con un descenso de 241.800 en los hombres y de 103.100 entre las mujeres.

Por edad, en términos anuales, la reducción del desempleo afecta a todos los grupos, excepto a los de 55 y más años.

Evolución del total de parados, en tasa anual



En los últimos 12 meses el desempleo ha descendido en todos los sectores. En *Servicios* hay 226.000 parados menos, en la *Industria* 77.000, en la *Construcción* 73.000 y en la *Agricultura* 52.700 menos.

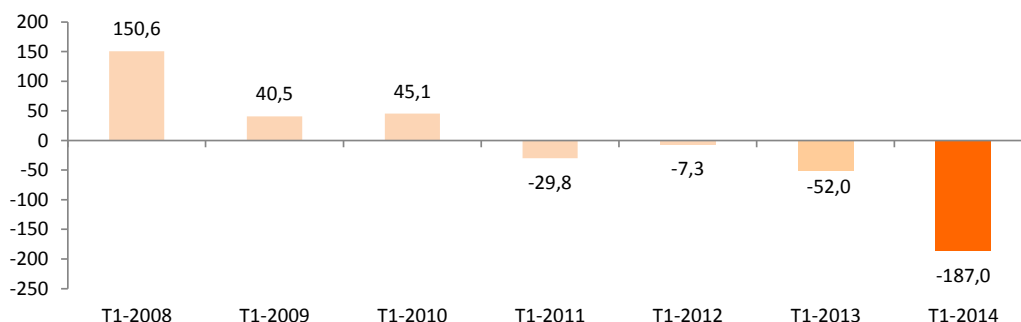
Por el contrario, el número de parados ha aumentado en 49.300 entre los que han perdido su empleo hace más de un año y en 34.400 entre los que buscan su primer empleo.

Población activa y tasa de actividad

La población activa experimenta un descenso de 187.000 personas en el primer trimestre de 2014 y se sitúa en 22.883.900.

De este modo, persiste la disminución del número de activos, y se acentúa respecto a la observada en el primer trimestre del año anterior.

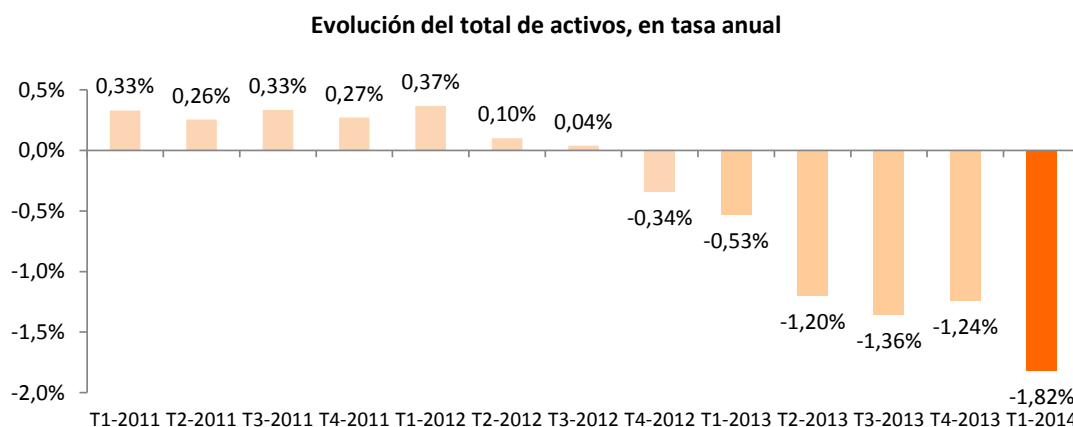
**Evolución intertrimestral de la actividad, en miles
(variación del 1er trimestre sobre el 4º del año anterior)**



La tasa de actividad se reduce 39 centésimas, hasta el 59,46%. Es la más baja desde el segundo trimestre de 2007. La femenina desciende 21 centésimas hasta el 53,75%, mientras que la de los hombres baja 57 centésimas hasta el 65,48%.

La tasa de actividad de los españoles desciende 37 centésimas este trimestre, hasta el 57,84%, y la de los extranjeros 28 centésimas, situándose en el 74,13%. La diferencia entre ambas tasas supera los 16 puntos a favor de los extranjeros, circunstancia explicada, fundamentalmente, por la diferente estructura por edades de unos y otros.

En términos anuales, la población activa se reduce en 424.500 personas. La tasa de variación anual es del -1,82%, frente al -1,24% del trimestre anterior.



Hogares

El número de hogares se sitúa en 18.266.500, con un incremento de 21.400 respecto al cuarto trimestre de 2013.

Los hogares que tienen a todos sus miembros activos en paro se incrementan este trimestre en 53.100 hasta un total de 1.978.900.

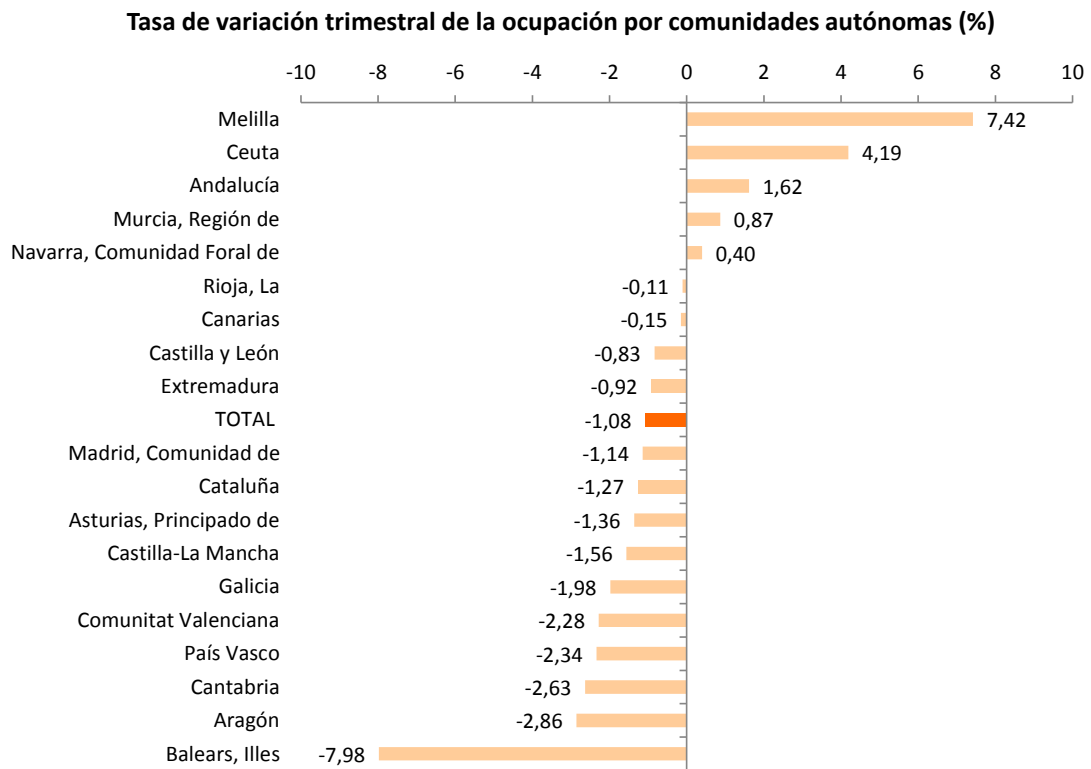
Por su parte, el número de hogares en los que todos sus miembros activos están ocupados desciende en 27.900, hasta 8.659.500.

En comparativa anual, los hogares con todos sus activos en paro disminuyen en 33.900, mientras que los que tienen a todos sus activos ocupados aumentan en 121.200.

Resultados por comunidades autónomas

La comunidad autónoma que presenta la mayor subida de empleo este trimestre es Andalucía (41.700 ocupados más). Por su parte, los mayores descensos se dan en Comunitat Valenciana (40.900 ocupados menos), Cataluña (38.100) e Illes Balears (36.300 menos).

En términos relativos, las comunidades con evolución trimestral del empleo más favorable son Andalucía (1,62%) y Región de Murcia (0,87%). Por el contrario, las que más han reducido la ocupación son Illes Balears (-7,98%), Aragón (-2,86%) y Cantabria (-2,63%).



En el último año cabe destacar los incrementos de ocupados en Andalucía (65.200 personas), Cataluña (27.500) y Región de Murcia (18.200). Por su parte, las disminuciones más acusadas del empleo se dan en Comunidad de Madrid (124.700 ocupados menos) y País Vasco (29.000).

Región de Murcia (3,60%), Andalucía (2,56%) y Extremadura (2,20%) presentan las tasas anuales positivas de la ocupación más altas este trimestre. Por su parte, Comunidad de Madrid (-4,52%), País Vasco (-3,29%) e Illes Balears (-2,55%) registran los mayores descensos.



Las mayores bajadas del número de parados este trimestre se dan en Andalucía (59.200 menos), Canarias (9.300) y Comunidad de Madrid (8.600). Los mayores incrementos del desempleo se observan en Illes Balears (18.800 parados más) y Galicia (16.100).

En variación anual, el paro baja en casi todas las comunidades, y sólo Galicia presenta un incremento de cierta consideración (9.100 parados más). Los mayores descensos del desempleo se dan en Cataluña (108.800 parados menos) y Andalucía (78.300).

Comunidad Foral de Navarra registra la tasa de paro más baja de España (17,12%). En el extremo opuesto, Andalucía presenta una tasa del 34,94%.

En casi todas las comunidades autónomas disminuye el número de activos este trimestre. Los mayores descensos se dan en Comunidad de Madrid (38.900 activos menos) Cataluña (37.400) y Comunitat Valenciana (26.100).

La mayoría de comunidades autónomas presenta también menos activos en los 12 últimos meses. Los mayores descensos se dan en Comunidad de Madrid (137.400 menos), Cataluña (81.300), Comunitat Valenciana (35.000), País Vasco (31.400) e Illes Balears (30.100).

Las tasas de actividad oscilan este trimestre entre el 63,47% de Comunidad de Madrid y el 52,01% de Principado de Asturias.

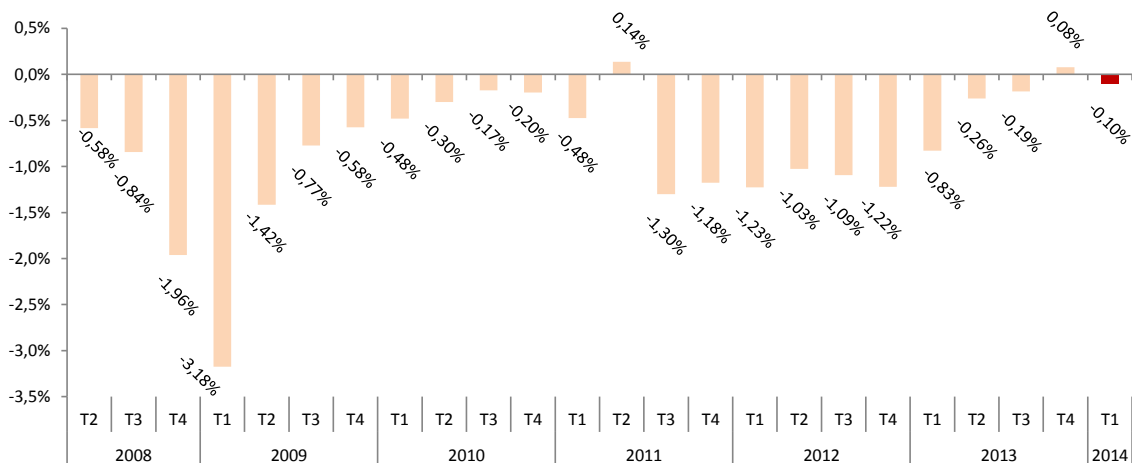
Series desestacionalizadas

Para contribuir a una mejor interpretación de los resultados de la Encuesta de Población Activa desde el punto de vista coyuntural, de la misma forma que para el resto de las estadísticas coyunturales, desde la publicación de la EPA del primer trimestre de 2013 se pone a disposición de los analistas del mercado laboral la evolución trimestral de las series de ocupación y paro desestacionalizadas.

Tal y como se expone en la metodología aplicada para desestacionalizar, el modelo de desestacionalización se mantiene durante un año pero se recalculan trimestralmente los coeficientes, con lo cual cada trimestre se revisan los resultados anteriores, por lo que se debe consultar siempre las últimas series disponibles. Los resultados de las series desestacionalizadas de empleo y paro desde 1990 y la descripción del método utilizado se encuentran en http://www.ine.es/daco/daco42/daco4211/epa_desestacional.xls

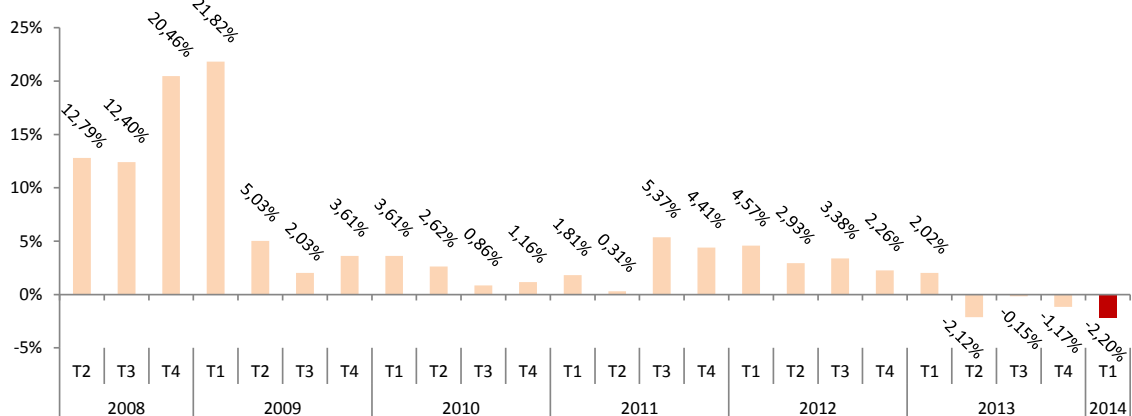
En el primer trimestre de 2014 la tasa de variación trimestral del empleo en términos desestacionalizados es del -0,10%.

Evolución de la ocupación desestacionalizada, en tasa de variación trimestral



En cuanto a los resultados desestacionalizados de paro, se observa un descenso del 2,20%, confirmándose la tendencia a la baja de los tres trimestres anteriores.

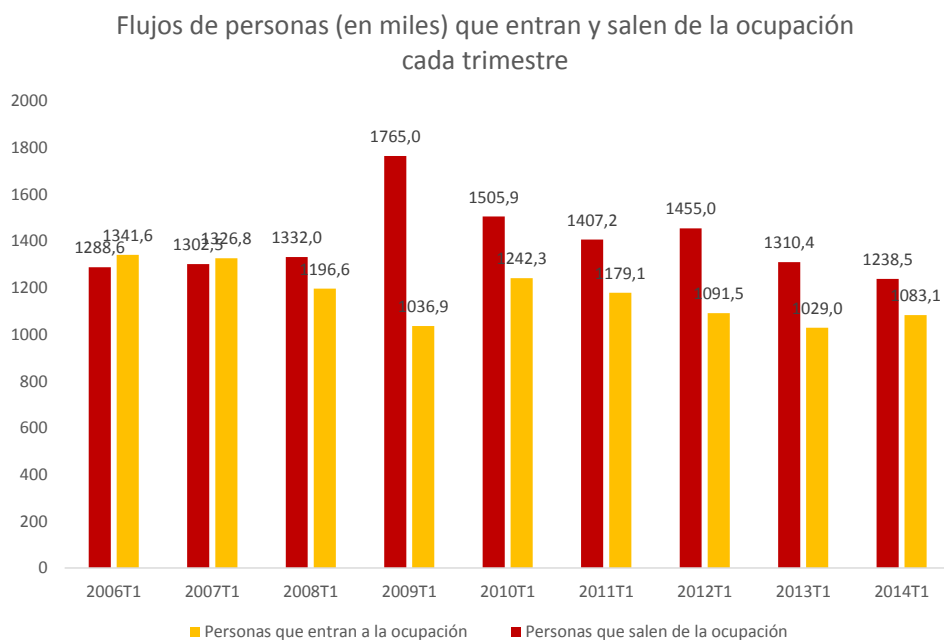
Evolución del paro desestacionalizado, en tasa de variación trimestral



Flujos en valores absolutos respecto del trimestre anterior⁴

El flujo total de entrada a la ocupación en el primer trimestre de 2014 es de 1.083.100 personas, cifra superior a la del mismo trimestre del año anterior (1.029.000).

Por su parte, el número de personas que estaban ocupadas hace tres meses y ahora no lo están es de 1.238.500. Este flujo es el menor desde 2006.



Flujos ocupación en primeros trimestres. Valores absolutos en miles

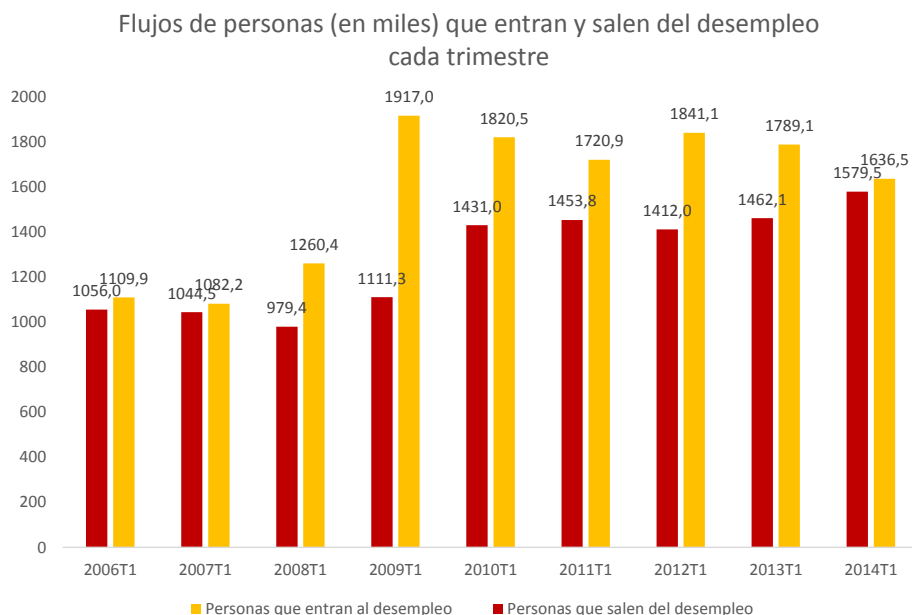
TRIMESTRE	Entradas a la ocupación			Salidas de la ocupación		Total
	Desde el	Desde la	Total	Al	A la	
	desempleo D-O	inactividad I-O	(incluido NC)	desempleo O-D	inactividad O-I	
2014T1	798,1	284,6	1.083,1	817,8	420,7	1.238,5
2013T1	733,2	294,8	1.029,0	882,7	427,7	1.310,4
2012T1	723,4	365,8	1.091,5	983,5	471,5	1.455,0
2011T1	793,9	385,0	1.179,1	906,1	501,0	1.407,2
2010T1	804,4	435,2	1.242,3	934,1	571,7	1.505,9
2009T1	624,2	404,3	1.036,9	1.111,1	653,8	1.765,0
2008T1	562,6	622,9	1.196,6	651,5	680,5	1.332,0
2007T1	620,9	691,0	1.326,8	547,1	755,4	1.302,5
2006T1	602,3	717,3	1.341,6	569,7	718,9	1.288,6

O=ocupación, D=desempleo, I=inactividad, NC=no consta

⁴ Este epígrafe recoge los resultados de la operación *Estadística de Flujos de la Población Activa*, incluida en el Programa Anual 2014 con número de inventario 30310.

Por su parte, el flujo total de entradas al paro alcanza las 1.636.500 personas, frente a las 1.789.100 del primer trimestre de 2013.

El número de personas que estaban paradas hace tres meses y ahora no lo están se sitúa en 1.579.500, cifra superior a los 1.462.100 del mismo periodo del año anterior.



Flujos de paro en primeros trimestres. Valores absolutos en miles

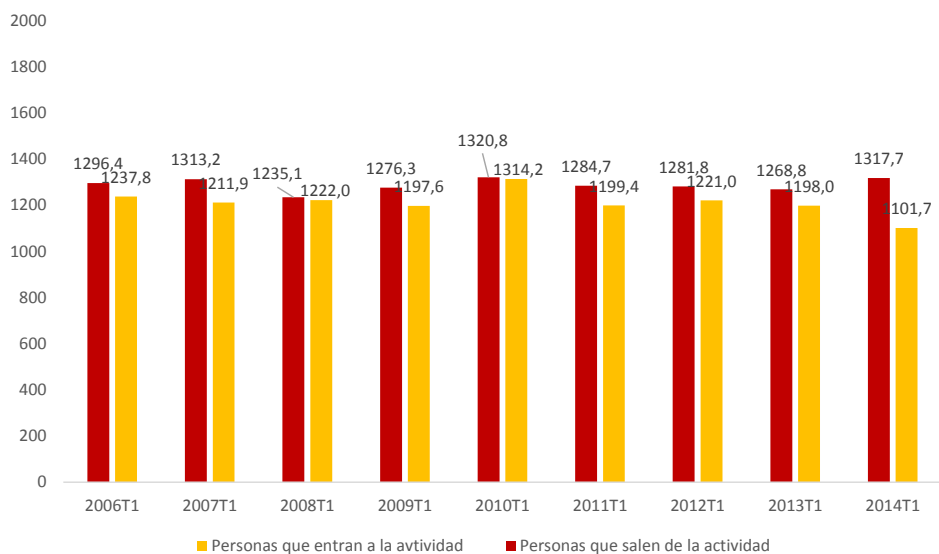
TRIMESTRE	Entradas al desempleo			Salidas del desempleo		Total
	Desde la ocupación O-D	Desde la inactividad I-D	Total (incluido NC)	A la ocupación D-O	A la inactividad D-I	
2014T1	817,8	817,1	1.636,5	798,1	781,3	1.579,5
2013T1	882,7	903,2	1.789,1	733,2	728,9	1.462,1
2012T1	983,5	855,3	1.841,1	723,4	688,6	1.412,0
2011T1	906,1	814,4	1.720,9	793,9	659,9	1.453,8
2010T1	934,1	879,0	1.820,5	804,4	626,6	1.431,0
2009T1	1.111,1	793,3	1.917,0	624,2	487,1	1.111,3
2008T1	651,5	599,1	1.260,4	562,6	416,8	979,4
2007T1	547,1	520,9	1.082,2	620,9	423,6	1.044,5
2006T1	569,7	520,4	1.109,9	602,3	453,8	1.056,0

O=ocupación, D=desempleo, I=inactividad, NC=no consta

Las entradas a la actividad en este trimestre son 1.101.700 (frente a las 1.198.000 del mismo trimestre de 2013).

Por su parte, un total de 1.317.700 personas han salido de la actividad este trimestre, frente a las 1.268.800 del mismo periodo de 2013.

Flujos de personas (en miles) que entran y salen de la actividad cada trimestre

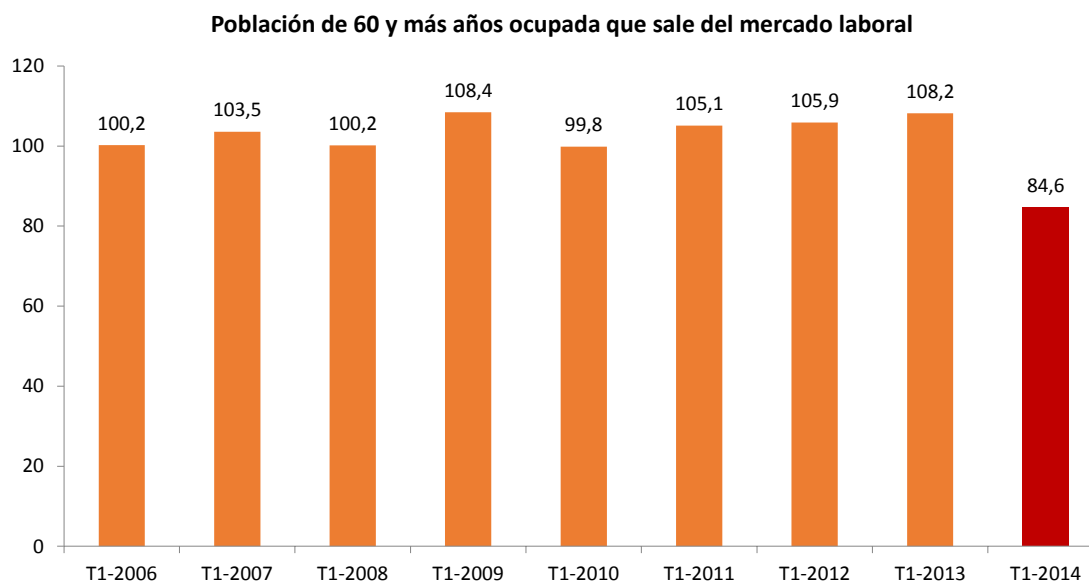


Flujos de actividad en primeros trimestres. Valores absolutos en miles

TRIMESTRE	Entradas a la actividad			Salidas de la actividad		Total (incluido NC)
	A la	Al	Total	Desde la	Desde el	
	ocupación I-O	desempleo I-D		ocupación O-I	desempleo D-I	
2014T1	284,6	817,1	1.101,7	420,7	781,3	1.317,7
2013T1	294,8	903,2	1.198,0	427,7	728,9	1.268,8
2012T1	365,8	855,3	1.221,0	471,5	688,6	1.281,8
2011T1	385,0	814,4	1.199,4	501,0	659,9	1.284,7
2010T1	435,2	879,0	1.314,2	571,7	626,6	1.320,8
2009T1	404,3	793,3	1.197,6	653,8	487,1	1.276,3
2008T1	622,9	599,1	1.222,0	680,5	416,8	1.235,1
2007T1	691,0	520,9	1.211,9	755,4	423,6	1.313,2
2006T1	717,3	520,4	1.237,8	718,9	453,8	1.296,4

O=ocupación, D=desempleo, I=inactividad, NC=no consta

El flujo de salida de la ocupación a la inactividad de los mayores de 60 años es de 84.600 personas, el más bajo desde 2006.



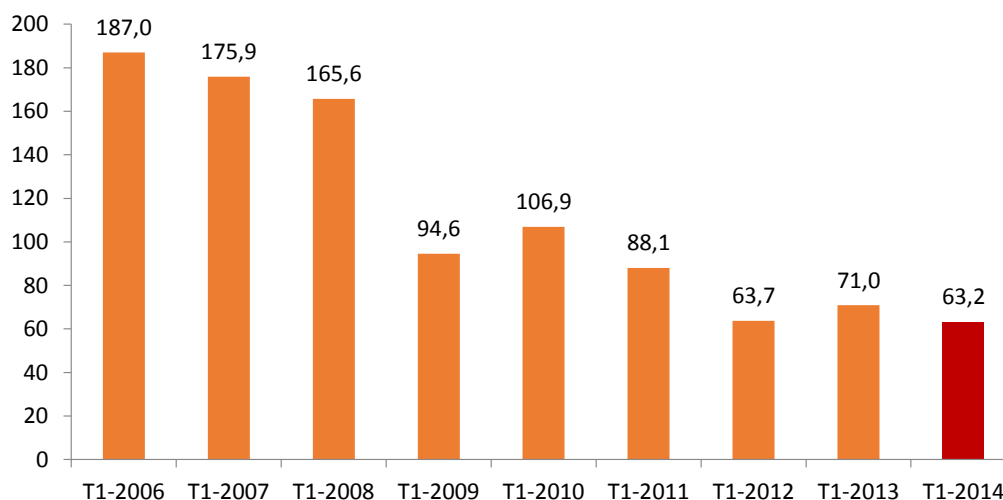
Flujos en valores absolutos de la población de 60 y más

	Relación con la actividad en el trimestre actual											
	OCUPADO				DESEMPLEADO				INACTIVO			
	Relación con la actividad trimestre anterior				Relación con la actividad trimestre anterior				Relación con la actividad trimestre anterior			
	No				No				No			
Consta	OCUPADO	DESEMPLEADO	INACTIVO	consta	OCUPADO	DESEMPLEADO	INACTIVO	Consta	OCUPADO	DESEMPLEADO	INACTIVO	
T1-2014	-	854,2	12,3	32,4	-	20,3	127,2	47,5	-	84,6	66,9	9376,8
T1-2013	-	847,3	5,1	39,0	-	14,7	112,6	69,1	-	108,2	52,7	9219,1
T1-2012	-	886,9	9,2	45,9	-	15,8	84,8	50,7	0,7	105,9	51,9	9048,1
T1-2011	-	863,2	10,3	44,2	-	14,0	70,1	34,1	-	105,1	52,3	8954,1
T1-2010	-	868,7	14,8	47,3	-	9,5	63,3	33,6	0,7	99,8	37,2	8821,5
T1-2009	-	882,7	7,6	52,7	-	13,8	41,6	31,3	1,0	108,4	29,7	8654,8
T1-2008	-	864,1	4,6	46,9	-	10,2	25,6	22,3	-	100,2	22,3	8529,5
T1-2007	-	795,3	5,4	69,2	-	7,6	20,2	22,1	3,9	103,5	16,2	8400,7
T1-2006	-	799,0	10,0	63,9	-	5,4	17,8	14,0	0,0	100,2	17,7	8249,3

O=ocupación, D=desempleo, I=inactividad, NC=no consta

Los menores de 25 años que se incorporan directamente a la ocupación desde la inactividad son 63.200. Es el dato mínimo desde 2006.

Jóvenes < 25 que entran al mercado laboral directamente a la ocupación



Flujos en valores absolutos de la población menor de 25 años

	Relación con la actividad en el trimestre actual											
	OCUPADO				DESEMPLEADO				INACTIVO			
	Relación con la actividad trimestre anterior				Relación con la actividad trimestre anterior				Relación con la actividad trimestre anterior			
	No				No				No			
Consta	OCUPADO	DESEMPLEADO	INACTIVO	consta	OCUPADO	DESEMPLEADO	INACTIVO	Consta	OCUPADO	DESEMPLEADO	INACTIVO	
T1-2014	0,4	505,6	106,8	63,2	1,6	100,2	549,9	216,0	114,3	55,2	181,8	2159,2
T1-2013	0,4	550,7	95,6	71,0	2,4	109,5	656,3	220,9	112,1	41,8	151,1	2138,4
T1-2012	1,0	677,0	99,5	63,7	1,7	121,7	585,5	205,2	120,2	55,5	137,0	2180,0
T1-2011	0,1	822,7	108,8	88,1	0,2	131,8	514,0	209,4	123,2	69,6	150,3	2124,3
T1-2010	1,9	949,2	147,8	106,9	2,5	128,0	477,9	221,9	121,3	79,9	134,8	2086,1
T1-2009	2,3	1234,6	121,1	94,6	8,2	181,8	420,0	205,7	129,6	122,0	119,9	1941,6
T1-2008	3,1	1517,9	129,4	165,6	7,5	134,0	207,4	156,4	125,6	124,4	100,1	1988,8
T1-2007	2,8	1590,6	149,5	175,9	10,2	115,4	154,4	126,9	119,7	151,1	114,9	1981,3
T1-2006	10,2	1604,3	155,9	187,0	6,1	130,4	172,2	153,8	117,0	138,9	107,0	1962,9

O=ocupación, D=desempleo, I=inactividad, NC=no consta

Resultados EPA por provincias

Se puede acceder al resumen de resultados provinciales de la EPA desde el enlace:

<http://www.ine.es/daco/daco42/daco4211/epapro0114.pdf>

También se puede acceder a toda la información provincial desde la base de datos INEbase:

<http://www.ine.es/dynt3/inebase/index.htm?padre=996>

Nueva Clasificación de Educación en la EPA

Desde el primer trimestre de 2014 el nivel de formación y los estudios en curso recogidos por la Encuesta se codifican según la Nueva Clasificación Nacional de Educación CNED 2014.

La nueva clasificación y la correspondencia con la anterior CNED-2000 se encuentra disponible en :

<http://www.ine.es/jaxi/menu.do?type=pcaxis&path=%2Ft40%2Fcned14%2F&file=inebase&L=0>

Más información en **INEbase – www.ine.es** Todas las notas de prensa en: **www.ine.es/prensa/prensa.htm**

Gabinete de prensa: Teléfonos: 91 583 93 63 / 94 08 – Fax: 91 583 90 87 - gprensa@ine.es

Área de información: Teléfono: 91 583 91 00 – Fax: 91 583 91 58 – www.ine.es/infoine

Nota metodológica

Características generales

La Encuesta de Población Activa (EPA) es una investigación por muestreo, continua y dirigida a las viviendas familiares, que se realiza desde 1964.

En esta Encuesta, a partir del tercer trimestre de 2009 se ha incorporado la muestra adicional recogida por el *Instituto Galego de Estatística* (IGE) en Galicia, utilizando el mismo sistema de trabajo de campo e idéntica metodología que el INE. Así pues, aparte de las 3.588 secciones censales que han constituido desde 2005 la muestra para el conjunto de España, hay que contar con 234 secciones adicionales en la Comunidad Autónoma de Galicia. En total, la muestra de la EPA está constituida desde el tercer trimestre de 2009 por 3.822 secciones censales de entre las más de 30.000 en que está dividida España. En cada una de ellas se entrevista un promedio de 18 hogares, excepto en las provincias de Barcelona, Madrid, Sevilla, Valencia y Zaragoza en donde el número de entrevistas es de 22. Así, el tamaño muestral es de 65.000 viviendas aproximadamente, lo que supone obtener información de unas 180.000 personas. Los datos se recogen por entrevista personal y telefónica. La información es cuidadosamente depurada y procesada informáticamente. Los resultados se obtienen dentro del mes siguiente al de finalización del trimestre de referencia de los datos.

Definiciones principales

Activos: personas de 16 o más años que, durante la semana de referencia (la anterior a aquella en que se realiza la entrevista), suministran mano de obra para la producción de bienes y servicios o están disponibles y en condiciones de incorporarse a dicha producción. Se subdividen en ocupados y parados.

Ocupados: personas de 16 o más años que durante la semana de referencia han estado trabajando durante al menos una hora, a cambio de una retribución (salario, jornal, beneficio empresarial,...) en dinero o especie. También son ocupados quienes teniendo trabajo han estado temporalmente ausentes del mismo por enfermedad, vacaciones, etcétera.

Los ocupados se clasifican atendiendo a la situación profesional en no asalariados (empleadores, empresarios sin asalariados y trabajadores independientes, miembros de cooperativas, ayudas familiares) y asalariados (públicos o privados)

Atendiendo a la duración de la jornada se clasifican en ocupados a tiempo completo y ocupados a tiempo parcial. La jornada habitual semanal no puede ser inferior a 30 horas en el primer caso ni superior a 35 en el segundo.

Los asalariados se clasifican en indefinidos y temporales. Estos últimos tienen fijado el fin de su contrato o relación laboral por medio de condiciones objetivas, tales como la expiración de un cierto plazo, la realización de una tarea determinada, etcétera.

Una importante categoría dentro de la ocupación es la de **subempleo por insuficiencia de horas de trabajo**, definida en la XVIª Conferencia Internacional de Estadísticos del Trabajo (Ginebra, 1998). En la EPA se consideran subempleados por insuficiencia de horas a los ocupados que desean trabajar más horas, que están disponibles para hacerlo y cuyas horas efectivas de trabajo en la semana de referencia son inferiores a las horas semanales que habitualmente trabajan los ocupados a tiempo completo en la rama de actividad en la que el subempleado tiene su empleo principal.

Parados: personas de 16 o más años que durante la semana de referencia han estado sin trabajo, disponibles para trabajar y buscando activamente empleo. Son parados también quienes ya han encontrado un trabajo y están a la espera de incorporarse a él, siempre que verifiquen las dos primeras condiciones.

Según el Reglamento 1897/2000 de la Comisión Europea, se consideran métodos activos de búsqueda, en las cuatro semanas anteriores a la entrevista, los siguientes:

- Estar en contacto con una oficina pública de empleo con el fin de encontrar trabajo, cualquiera que sea la parte que haya tomado la iniciativa (la renovación de la inscripción por razones puramente administrativas no constituye un planteamiento activo).
- Estar en contacto con una oficina privada (oficina de empleo temporal, empresa especializada en contratación, ...) con el fin de encontrar trabajo.
- Enviar una candidatura directamente a los empleadores.
- Indagar a través de relaciones personales, por mediación de sindicatos,
- Anunciarse o responder a anuncios de periódicos.
- Estudiar las ofertas de empleo.
- Participar en una prueba, concurso o entrevista, en el marco de un procedimiento de contratación.
- Buscar terrenos, locales o material.
- Realizar gestiones para obtener permisos, licencias o recursos financieros.

Inactivos: población de 16 o más años no incluida en ninguna de las categorías anteriores.

Estadística de Flujos de la Población Activa: Cambios en la situación laboral de un trimestre a otro

La Estadística de Flujos estima la magnitud de los movimientos entre las situaciones de ocupación, paro e inactividad del trimestre actual y el anterior. Para ello se hace un seguimiento longitudinal de las personas entrevistadas en la EPA a lo largo del tiempo.

Los resultados se calculan, por tanto, a partir de la muestra común entrevistada de forma efectiva en ambos periodos, a la que se añaden las personas del trimestre actual que han llegado del extranjero o han cumplido 16 años en los últimos tres meses.

La rotación establecida para la EPA, de renovar en cada trimestre un sexto de los hogares de la muestra, implica que la muestra máxima disponible para calcular estimaciones basadas en la muestra común es de 5/6. Sin embargo, las incidencias en la recogida de la información en uno u otro trimestre hacen disminuir algo más la proporción de muestra que se utiliza para estimar los flujos, de forma que si la muestra completa de un trimestre es de unas 140.000 personas, la que sostiene las estimaciones de flujos es de algo más de 100.000.

Los factores de elevación se calculan de la misma manera que para la EPA trimestral, añadiendo un calibrado adicional a los totales de ocupados, parados e inactivos por comunidades autónomas, con el fin de que ambas muestras (la de flujos y la de la muestra

completa EPA) ofrezcan en el trimestre actual los mismos resultados para las principales magnitudes.

Este procedimiento, sin embargo, no permite ajustar las estimaciones de flujos con los resultados de trimestres anteriores. Esta información debe ser siempre utilizada en relación con los resultados del trimestre en curso. Cualquier ejercicio contable de sumar y restar cifras de flujos con las del trimestre actual para calcular las del trimestre anterior ofrecerá discrepancias con los resultados de dicho trimestre anterior, debido al procedimiento de ponderación de los resultados utilizado y a la presencia en el trimestre actual de población no considerada en el precedente (los llegados del extranjero y los que han cumplido 16 años en los últimos tres meses).

Una reseña completa de los resultados de flujos puede consultarse en:

http://www.ine.es/inebaseDYN/flujos30310/flujos_metodologia.htm

Encuesta de Población Activa Primer Trimestre 2014

Resultados nacionales

(Continúa)

	Trimestre actual	Variación sobre el trimestre anterior		Variación sobre igual trimestre del año anterior	
		Diferencia	Porcentaje	Diferencia	Porcentaje

1. Población de 16 años y más por sexo y relación con la actividad económica

AMBOS SEXOS					
Población de 16 años y más	38.483,6	-59,6	-0,15	-249,6	-0,64
Activos	22.883,9	-187,0	-0,81	-424,5	-1,82
- Ocupados	16.950,6	-184,6	-1,08	-79,6	-0,47
- Parados	5.933,3	-2,3	-0,04	-344,9	-5,49
Inactivos	15.599,7	127,4	0,82	174,9	1,13
Tasa de actividad	59,46	-0,39	-	-0,71	-
Tasa de paro	25,93	0,20	-	-1,01	-
Población de 16 a 64 años	30.341,3	-97,0	-0,32	-412,0	-1,34
Tasa de actividad (16-64)	74,98	-0,35	-	-0,33	-
Tasa de paro (16-64)	26,05	0,22	-	-1,03	-
Tasa de empleo (16-64)	55,45	-0,42	-	0,53	-
HOMBRES					
Población de 16 años y más	18.757,7	-38,8	-0,21	-165,5	-0,87
Activos	12.282,1	-133,5	-1,08	-314,5	-2,50
- Ocupados	9.165,6	-141,2	-1,52	-72,7	-0,79
- Parados	3.116,6	7,7	0,25	-241,8	-7,20
Inactivos	6.475,5	94,7	1,48	149,0	2,36
Tasa de actividad	65,48	-0,57	-	-1,09	-
Tasa de paro	25,37	0,33	-	-1,29	-
Población de 16 a 64 años	15.221,3	-57,1	-0,37	-244,7	-1,58
Tasa de actividad (16-64)	80,18	-0,55	-	-0,69	-
Tasa de paro (16-64)	25,50	0,34	-	-1,30	-
Tasa de empleo (16-64)	59,74	-0,69	-	0,54	-
MUJERES					
Población de 16 años y más	19.725,9	-20,7	-0,11	-84,2	-0,42
Activas	10.601,8	-53,5	-0,50	-110,0	-1,03
- Ocupadas	7.785,0	-43,4	-0,55	-6,9	-0,09
- Paradas	2.816,7	-10,1	-0,36	-103,1	-3,53
Inactivas	9.124,2	32,7	0,36	25,9	0,28
Tasa de actividad	53,75	-0,21	-	-0,33	-
Tasa de paro	26,57	0,04	-	-0,69	-
Población de 16 a 64 años	15.120,0	-39,9	-0,26	-167,3	-1,09
Tasa de actividad (16-64)	69,74	-0,14	-	0,07	-
Tasa de paro (16-64)	26,68	0,07	-	-0,72	-
Tasa de empleo (16-64)	51,13	-0,15	-	0,55	-

2. Población española⁽¹⁾ de 16 años y más por relación con la actividad económica

POBLACIÓN ESPAÑOLA DE 16 Y MÁS	34.636,7	28,0	0,08	138,6	0,40
Activos	20.032,2	-111,1	-0,55	-60,5	-0,30
- Ocupados	15.174,7	-100,0	-0,65	100,9	0,67
- Parados	4.857,5	-11,1	-0,23	-161,4	-3,22
Inactivos	14.604,4	139,0	0,96	199,1	1,38
Tasa de actividad	57,84	-0,37	-	-0,41	-
Tasa de paro	24,25	0,08	-	-0,73	-

⁽¹⁾ Incluida doble nacionalidad

29 de abril de 2014

Resultados nacionales

(Continuación)

	Trimestre actual	Variación sobre el trimestre anterior		Variación sobre igual trimestre del año anterior	
		Diferencia	Porcentaje	Diferencia	Porcentaje
3. Población extranjera de 16 años y más por relación con la actividad económica					
POBLACIÓN EXTRANJERA DE 16 Y MÁS	3.846,9	-87,5	-2,22	-388,2	-9,17
Activos	2.851,7	-75,9	-2,59	-364,0	-11,32
- Ocupados	1.775,9	-84,6	-4,55	-180,5	-9,23
- Parados	1.075,8	8,7	0,82	-183,5	-14,57
Inactivos	995,3	-11,6	-1,15	-24,2	-2,37
Tasa de actividad	74,13	-0,28	-	-1,80	-
Tasa de paro	37,72	1,28	-	-1,44	-

4. Ocupados por sexo, grupo de edad y sector económico

AMBOS SEXOS	16.950,6	-184,6	-1,08	-79,6	-0,47
De 16 a 19 años	72,1	7,0	10,69	5,4	8,17
De 20 a 24 años	635,0	-45,3	-6,67	-40,6	-6,01
De 25 a 29 años	1.576,5	-37,3	-2,31	-41,2	-2,55
De 30 a 34 años	2.304,0	-31,7	-1,36	-116,2	-4,80
De 35 a 39 años	2.788,4	-32,1	-1,14	-26,2	-0,93
De 40 a 44 años	2.623,9	-32,7	-1,23	48,6	1,89
De 45 a 49 años	2.399,9	-26,4	-1,09	4,3	0,18
De 50 a 54 años	2.103,1	23,8	1,15	28,5	1,37
De 55 años y más	2.447,7	-9,8	-0,40	57,8	2,42
HOMBRES	9.165,6	-141,2	-1,52	-72,7	-0,79
De 16 a 19 años	44,0	6,0	15,77	3,5	8,56
De 20 a 24 años	329,0	-24,8	-7,01	-6,4	-1,92
De 25 a 29 años	796,3	-8,9	-1,10	-22,1	-2,70
De 30 a 34 años	1.208,6	-26,0	-2,11	-57,4	-4,53
De 35 a 39 años	1.507,5	-39,5	-2,55	-29,4	-1,91
De 40 a 44 años	1.439,5	-19,2	-1,31	22,5	1,59
De 45 a 49 años	1.310,8	-16,4	-1,24	3,5	0,27
De 50 a 54 años	1.156,4	4,1	0,36	15,9	1,40
De 55 años y más	1.373,5	-16,6	-1,19	-2,8	-0,21
MUJERES	7.785,0	-43,4	-0,55	-6,9	-0,09
De 16 a 19 años	28,1	1,0	3,58	2,0	7,58
De 20 a 24 años	306,0	-20,6	-6,30	-34,2	-10,05
De 25 a 29 años	780,2	-28,4	-3,52	-19,1	-2,39
De 30 a 34 años	1.095,4	-5,7	-0,52	-58,9	-5,10
De 35 a 39 años	1.280,9	7,4	0,58	3,2	0,25
De 40 a 44 años	1.184,3	-13,5	-1,13	26,1	2,26
De 45 a 49 años	1.089,1	-10,0	-0,91	0,8	0,07
De 50 a 54 años	946,7	19,7	2,12	12,6	1,35
De 55 años y más	1.074,2	6,8	0,64	60,6	5,98
TOTAL OCUPADOS	16.950,6	-184,6	-1,08	-79,6	-0,47
Agricultura	809,1	31,8	4,09	92,6	12,92
Industria	2.298,6	-42,2	-1,80	-79,9	-3,36
Construcción	942,1	-48,2	-4,87	-123,0	-11,55
Servicios	12.900,8	-126,0	-0,97	30,7	0,24

Resultados nacionales

(Continuación)

	Trimestre actual	Variación sobre el trimestre anterior		Variación sobre igual trimestre del año anterior	
		Diferencia	Porcentaje	Diferencia	Porcentaje
5. Ocupados por situación profesional, tipo de contrato, sectores público / privado, y duración de la jornada					
TOTAL OCUPADOS	16.950,6	-184,6	-1,08	-79,6	-0,47
POR SITUACIÓN PROFESIONAL					
Trabajadores por cuenta propia	3.014,3	-20,3	-0,67	-19,1	-0,63
- Empleadores	853,9	-25,3	-2,88	1,4	0,16
- Empresarios sin asalariados o trabajadores independientes	2.037,0	16,7	0,83	-9,4	-0,46
- Miembros de cooperativas	26,1	0,7	2,80	4,6	21,64
- Ayudas familiares	97,3	-12,3	-11,23	-15,8	-13,95
Asalariados	13.929,5	-164,0	-1,16	-57,5	-0,41
- Con contrato indefinido	10.707,6	-51,6	-0,48	-210,0	-1,92
- Con contrato temporal	3.221,9	-112,4	-3,37	152,5	4,97
Otros	6,8	-0,4	-5,64	-3,0	-30,28
POR SECTORES PÚBLICO / PRIVADO					
Ocupados sector público	2.920,5	11,1	0,38	-31,2	-1,06
Ocupados sector privado	14.030,1	-195,8	-1,38	-48,4	-0,34
POR DURACIÓN DE LA JORNADA					
Ocupados a tiempo completo	14.204,5	-176,8	-1,23	-135,3	-0,94
- Hombres	8.434,8	-129,6	-1,51	-121,0	-1,41
- Mujeres	5.769,8	-47,2	-0,81	-14,3	-0,25
Ocupados a tiempo parcial	2.746,1	-7,8	-0,28	55,7	2,07
- Hombres	730,8	-11,6	-1,56	48,3	7,08
- Mujeres	2.015,2	3,8	0,19	7,4	0,37

*) El empleo privado es la diferencia entre el total de ocupados y los asalariados del sector público. Es decir, comprende: asalariados del sector privado, empleadores, trabajadores independientes y empresarios sin asalariados, miembros de cooperativas y otra situación profesional

6. Parados por sexo, grupo de edad y sector económico

AMBOS SEXOS	5.933,3	-2,3	-0,04	-344,9	-5,49
De 16 a 19 años	169,5	-31,6	-15,71	-37,4	-18,06
De 20 a 24 años	711,9	5,9	0,84	-62,0	-8,01
De 25 a 54 años	4.449,2	12,9	0,29	-258,8	-5,50
De 55 años y más	602,6	10,5	1,77	13,2	2,24
HOMBRES	3.116,6	7,7	0,25	-241,8	-7,20
De 16 a 19 años	94,5	-18,5	-16,40	-28,7	-23,31
De 20 a 24 años	381,0	4,4	1,16	-38,6	-9,20
De 25 a 54 años	2.291,2	13,9	0,61	-187,9	-7,58
De 55 años y más	349,9	8,0	2,34	13,4	3,99
MUJERES	2.816,7	-10,1	-0,36	-103,1	-3,53
De 16 a 19 años	75,0	-13,0	-14,82	-8,6	-10,34
De 20 a 24 años	331,0	1,5	0,47	-23,4	-6,60
De 25 a 54 años	2.158,0	-1,0	-0,05	-70,9	-3,18
De 55 años y más	252,8	2,5	0,98	-0,2	-0,09
TOTAL PARADOS	5.933,3	-2,3	-0,04	-344,9	-5,49
Agricultura	241,8	-5,4	-2,20	-52,7	-17,90
Industria	253,5	5,1	2,05	-77,0	-23,29
Construcción	305,8	7,2	2,41	-73,0	-19,26
Servicios	1.631,3	27,7	1,72	-226,0	-12,17
Perdieron su empleo hace más de 1 año	2.975,8	9,9	0,33	49,3	1,69
Buscan primer empleo	525,0	-46,8	-8,18	34,4	7,02

Resultados nacionales

(Conclusión)

	Trimestre actual	Variación sobre el trimestre anterior		Variación sobre igual trimestre del año anterior	
		Diferencia	Porcentaje	Diferencia	Porcentaje

7. Tasa de paro por parentesco con la persona de referencia

TOTAL	25,93	0,20	-	-1,01	-
Persona de referencia	21,71	0,30	-	-0,73	-
Cónyuge o pareja	21,41	0,27	-	-1,06	-
Hijo	44,18	0,16	-	-0,48	-
Otros parientes	36,27	-0,52	-	-2,52	-
Personas no emparentadas	21,80	3,35	-	-2,99	-

8. Datos de hogares

TOTAL HOGARES	18.266,5	21,4	0,12	86,2	0,47
Hogares con al menos un activo	13.342,5	-14,9	-0,11	-62,9	-0,47
- Todos están ocupados	8.659,5	-27,9	-0,32	121,2	1,42
- Todos están parados	1.978,9	53,1	2,76	-33,9	-1,69
Hogares en los que no hay ningún activo	4.924,0	36,3	0,74	149,0	3,12

Movilidad en la relación con la actividad entre los trimestres actual y anterior

Clasificación en el trimestre anterior	Total	Clasificación en el trimestre actual		
		Ocupados	Parados	Inactivos
AMBOS SEXOS				
Total	38483,6	16950,6	5933,3	15599,7
Ocupados	17106,0	15867,5	817,8	420,7
Parados	5876,3	798,1	4296,8	781,3
Inactivos	15383,8	284,6	817,1	14282,0
No consta	117,6	0,4	1,6	115,6
HOMBRES				
Total	18757,7	9183,9	3096,9	6476,8
Ocupados	9280,9	8614,9	470,5	195,4
Parados	3082,9	449,8	2301,0	332,0
Inactivos	6336,8	118,8	324,4	5893,6
No consta	57,1	0,4	1,0	55,7
MUJERES				
Total	19725,9	7766,7	2836,4	9122,9
Ocupadas	7825,1	7252,5	347,2	225,3
Paradas	2793,4	348,3	1995,8	449,3
Inactivas	9047,0	165,9	492,7	8388,4
No consta	60,5	-	0,6	59,8

Factores de elevación del trimestre actual (análisis de procedencia)

Resultados por comunidades y ciudades autónomas

(Continúa)

	Trimestre actual	Variación sobre el trimestre anterior		Variación sobre igual trimestre del año anterior	
		Diferencia	Porcentaje	Diferencia	Porcentaje
1. Población de 16 años y más					
TOTAL	38.483,6	-59,6	-0,15	-249,6	-0,64
Andalucía	6.853,6	-0,2	0,00	-5,1	-0,07
Aragón	1.103,6	-2,3	-0,21	-9,6	-0,87
Asturias, Principado de	923,6	-2,2	-0,24	-8,3	-0,89
Baleares, Illes	925,7	0,5	0,05	4,9	0,53
Canarias	1.777,2	3,2	0,18	13,2	0,75
Cantabria	496,3	-0,7	-0,15	-2,9	-0,58
Castilla y León	2.116,3	-5,7	-0,27	-21,4	-1,00
Castilla-La Mancha	1.697,1	-4,1	-0,24	-18,4	-1,07
Cataluña	6.076,3	-16,9	-0,28	-65,5	-1,07
Comunitat Valenciana	4.108,9	-6,7	-0,16	-30,2	-0,73
Extremadura	916,0	-0,6	-0,07	-2,2	-0,24
Galicia	2.373,3	-4,0	-0,17	-14,9	-0,62
Madrid, Comunidad de	5.220,2	-12,9	-0,25	-57,6	-1,09
Murcia, Región de	1.181,7	0,2	0,02	1,6	0,14
Navarra, Comunidad Foral de	520,2	-0,8	-0,16	-4,1	-0,78
País Vasco	1.809,0	-4,6	-0,25	-22,6	-1,23
Rioja, La	259,7	-1,0	-0,39	-4,5	-1,72
Ceuta	64,3	-0,2	-0,38	-0,7	-1,04
Melilla	60,7	-0,4	-0,61	-1,3	-2,07

2. Activos

TOTAL	22.883,9	-187,0	-0,81	-424,5	-1,82
Andalucía	4.016,0	-17,5	-0,43	-13,1	-0,33
Aragón	649,3	-0,1	-0,02	-11,3	-1,71
Asturias, Principado de	480,4	-3,8	-0,78	-14,2	-2,87
Baleares, Illes	571,0	-17,5	-2,97	-30,1	-5,01
Canarias	1.093,6	-10,4	-0,95	-16,0	-1,44
Cantabria	278,6	-3,5	-1,23	-0,6	-0,23
Castilla y León	1.158,9	-6,8	-0,58	-15,5	-1,32
Castilla-La Mancha	1.011,9	3,0	0,30	-5,6	-0,55
Cataluña	3.800,9	-37,4	-0,98	-81,3	-2,10
Comunitat Valenciana	2.435,8	-26,1	-1,06	-35,0	-1,42
Extremadura	499,9	-6,6	-1,29	-16,1	-3,12
Galicia	1.279,8	-3,7	-0,29	-13,7	-1,06
Madrid, Comunidad de	3.313,0	-38,9	-1,16	-137,4	-3,98
Murcia, Región de	723,4	-1,6	-0,23	3,3	0,45
Navarra, Comunidad Foral de	314,1	3,8	1,22	-2,8	-0,87
País Vasco	1.030,5	-14,8	-1,42	-31,4	-2,96
Rioja, La	155,9	-1,5	-0,93	2,3	1,47
Ceuta	36,9	-1,4	-3,75	-4,5	(:)
Melilla	34,1	-2,1	-5,89	-1,4	(:)

* Los datos inferiores a 5.000 están sujetos a fuertes variaciones, debidas al error de muestreo

(:) Los porcentajes de variación calculados a partir de cifras pequeñas con elevados errores de muestreo no son significativos

Resultados por comunidades y ciudades autónomas

(Conclusión)

	Trimestre actual	Variación sobre el trimestre anterior		Variación sobre igual trimestre del año anterior	
		Diferencia	Porcentaje	Diferencia	Porcentaje
3. Ocupados					
TOTAL	16.950,6	-184,6	-1,08	-79,6	-0,47
Andalucía	2.612,7	41,7	1,62	65,2	2,56
Aragón	500,9	-14,7	-2,86	-10,9	-2,12
Asturias, Principado de	371,1	-5,1	-1,36	2,7	0,73
Balears, Illes	418,5	-36,3	-7,98	-10,9	-2,55
Canarias	737,6	-1,1	-0,15	2,4	0,32
Cantabria	220,2	-6,0	-2,63	-0,7	-0,34
Castilla y León	901,5	-7,5	-0,83	-6,0	-0,66
Castilla-La Mancha	705,3	-11,1	-1,56	5,6	0,81
Cataluña	2.960,7	-38,1	-1,27	27,5	0,94
Comunitat Valenciana	1.752,7	-40,9	-2,28	-8,3	-0,47
Extremadura	339,2	-3,2	-0,92	7,3	2,20
Galicia	982,8	-19,8	-1,98	-22,8	-2,26
Madrid, Comunidad de	2.636,1	-30,4	-1,14	-124,7	-4,52
Murcia, Región de	522,9	4,5	0,87	18,2	3,60
Navarra, Comunidad Foral de	260,3	1,0	0,40	3,6	1,39
País Vasco	851,6	-20,4	-2,34	-29,0	-3,29
Rioja, La	125,4	-0,1	-0,11	1,3	1,06
Ceuta	25,2	1,0	4,19	-0,6	-2,36
Melilla	25,8	1,8	7,42	0,5	2,09

4. Parados

TOTAL	5.933,3	-2,3	-0,04	-344,9	-5,49
Andalucía	1.403,4	-59,2	-4,04	-78,3	-5,28
Aragón	148,4	14,6	10,93	-0,4	-0,26
Asturias, Principado de	109,3	1,4	1,26	-16,9	-13,38
Balears, Illes	152,5	18,8	14,06	-19,2	-11,17
Canarias	356,0	-9,3	-2,56	-18,4	-4,92
Cantabria	58,4	2,5	4,42	0,1	0,20
Castilla y León	257,4	0,7	0,28	-9,5	-3,54
Castilla-La Mancha	306,6	14,2	4,85	-11,2	-3,53
Cataluña	840,2	0,6	0,08	-108,8	-11,47
Comunitat Valenciana	683,1	14,8	2,21	-26,7	-3,76
Extremadura	160,7	-3,4	-2,07	-23,4	-12,72
Galicia	296,9	16,1	5,72	9,1	3,14
Madrid, Comunidad de	677,0	-8,6	-1,25	-12,8	-1,85
Murcia, Región de	200,5	-6,1	-2,97	-14,9	-6,91
Navarra, Comunidad Foral de	53,8	2,8	5,41	-6,3	-10,51
País Vasco	178,9	5,5	3,19	-2,5	-1,37
Rioja, La	30,5	-1,3	-4,15	0,9	3,15
Ceuta	11,6	-2,5	-17,39	-3,9	(:)
Melilla	8,3	-3,9	-31,96	-1,9	(:)

* Los datos inferiores a 5.000 están sujetos a fuertes variaciones, debidas al error de muestreo

(:) Los porcentajes de variación calculados a partir de cifras pequeñas con elevados errores de muestreo no son significativos

Resultados por comunidades autónomas

5. Ocupados y parados por sexo. Tasas de actividad y paro

(Valores absolutos en miles y tasas en porcentaje)

	Ambos sexos				Varones				Mujeres			
	Ocupados	Parados	Tasa actividad	Tasa paro	Ocupados	Parados	Tasa actividad	Tasa paro	Ocupadas	Paradas	Tasa actividad	Tasa paro
TOTAL	16.950,6	5.933,3	59,46	25,93	9.165,6	3.116,6	65,48	25,37	7.785,0	2.816,7	53,75	26,57
Andalucía	2.612,7	1.403,4	58,60	34,94	1.465,5	734,5	65,51	33,39	1.147,2	668,8	51,96	36,83
Aragón	500,9	148,4	58,83	22,85	276,5	76,5	64,84	21,67	224,4	71,9	52,98	24,26
Asturias, Principado de	371,1	109,3	52,01	22,75	197,3	54,2	57,28	21,56	173,8	55,1	47,24	24,06
Baleares, Illes	418,5	152,5	61,68	26,70	223,8	86,9	67,61	27,97	194,7	65,5	55,83	25,19
Canarias	737,6	356,0	61,53	32,55	393,1	193,7	66,82	33,01	344,5	162,3	56,37	32,03
Cantabria	220,2	58,4	56,14	20,95	118,4	32,1	62,48	21,34	101,8	26,2	50,16	20,49
Castilla y León	901,5	257,4	54,76	22,21	500,9	133,3	60,77	21,02	400,6	124,1	48,92	23,65
Castilla-La Mancha	705,3	306,6	59,63	30,30	412,6	159,7	67,19	27,91	292,7	146,9	52,00	33,42
Cataluña	2.960,7	840,2	62,55	22,10	1.543,1	462,7	67,90	23,07	1.417,6	377,5	57,49	21,03
Comunitat Valenciana	1.752,7	683,1	59,28	28,04	959,5	356,6	65,31	27,10	793,1	326,5	53,48	29,16
Extremadura	339,2	160,7	54,57	32,14	194,3	84,9	61,55	30,41	144,9	75,8	47,73	34,34
Galicia	982,8	296,9	53,92	23,20	511,9	158,6	59,01	23,66	470,9	138,3	49,25	22,70
Madrid, Comunidad de	2.636,1	677,0	63,47	20,43	1.380,9	324,3	68,87	19,02	1.255,2	352,6	58,59	21,93
Murcia, Región de	522,9	200,5	61,22	27,71	294,4	110,5	68,75	27,29	228,5	90,0	53,74	28,25
Navarra, Comunidad	260,3	53,8	60,38	17,12	143,1	27,1	66,19	15,90	117,3	26,7	54,72	18,55
País Vasco	851,6	178,9	56,96	17,36	449,1	95,3	62,59	17,51	402,5	83,5	51,75	17,18
Rioja, La	125,4	30,5	60,05	19,58	70,1	14,3	66,02	16,91	55,3	16,3	54,26	22,73
Ceuta	25,2	11,6	57,30	31,56	15,7	6,8	67,04	30,15	9,6	4,9	46,74	33,76
Melilla	25,8	8,3	56,25	24,43	15,3	4,5	67,51	22,77	10,5	3,8	45,65	26,74

* Los datos inferiores a 5.000 están sujetos a fuertes variaciones, debidas al error de muestreo